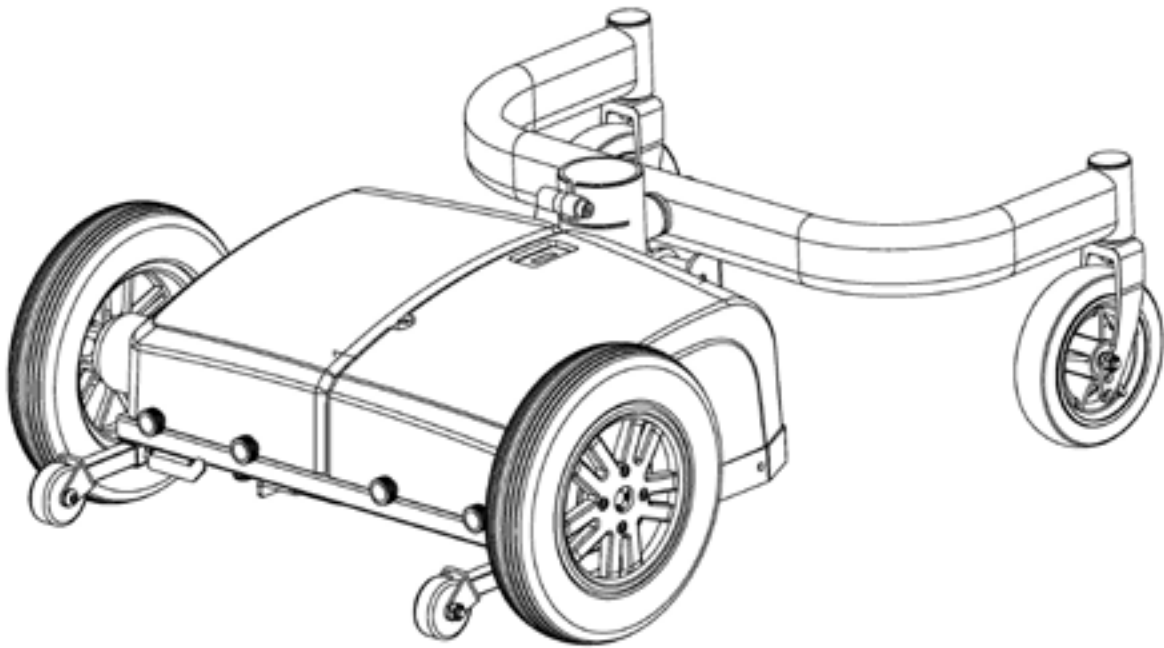


Bruksanvisning

EUROFLEX[®] Reflex



CE

Eurovema

Creates mobility and ergonomics.

INNEHÅLLSFÖRTECKNING

Innehållsförteckning	2
Kontakt	3
Inledning	3
Montering	3
Märkning	4
Säkerhetsföreskrifter	4
Översikt/teknisk information.....	5
Säkring.....	6
Transport.....	7
Manöverbox elektronik Dynamic.....	8
Manöverbox elektronik PG	9
Laddning av batterier.....	10
Kontrollista service/rekond.....	11
Service manual.....	12-13
Service	14
Garanti.....	14
CE-märkning	14
Rengöring	14
Funktion	14
Felsökning	15
Teknisk data.....	15

Har ni frågor eller behöver hjälp med er produkt kontaktas i första hand den lokala leverantören (Hjälpmiddelscentral).



Eurovema AB

Baldersvägen 38
SE-332 35 Gislaved
Sverige/Sweden/Schweden
Tel/Phone: +46 371 390 100
Fax: +46 371 189 82
www.eurovema.se
info@eurovema.se

INLEDNING

Vi gratulerar till ert val av Reflex elrullstol!

Vi hoppas ni kommer att bli nöjd med denna Euroflex-produkt från Eurovema AB, som är konstruerad och byggd i Gislaved, Sverige. Reflex är konstruerad för att tillgodose mycket höga krav på ergonomi, sittkomfort och funktion. Elrullstolen är avsedd för personer med funktionshinder och som sitter mycket och länge i sin stol. Elrullstolen har en mängd inställningsmöjligheter för att kunna anpassas efter varje behov. Läs igenom bruksanvisningen noga för att kunna tillgodogöra er elrullstolens alla möjligheter.

MONTERING

- Öppna förpackningen och kontrollera att ingen transportskada har skett.
- Kontrollera även att leveransen stämmer överrens med beställningen. Stolen levereras med ryggstödet omonterat.

SÄKERHETSFÖRESKRIFTER

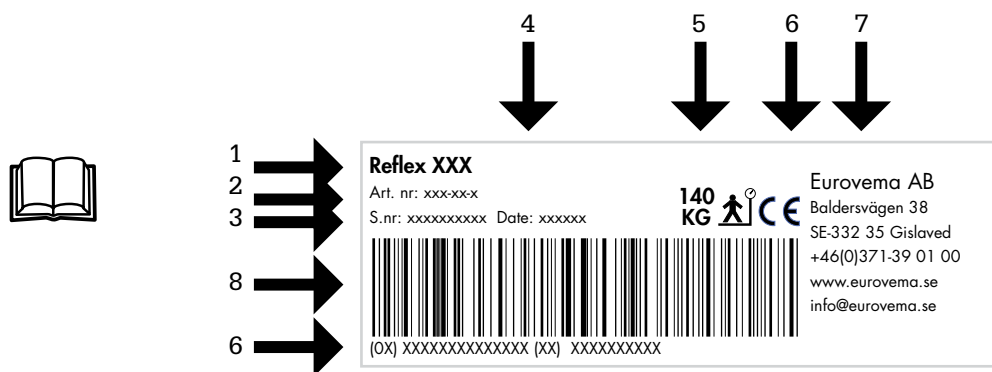
- Läs igenom bruksanvisningen noga innan stolen tas i bruk.
- Arbetsstolen är avsedd att användas på plant underlag i ett normalt inomhusklimat.
- Iakttag försiktighet vid justering av manuella sitsvinklingen sittandes i stolen, då det kan medföra risk för fall ur stolen.
- Upptäcks skador eller förändringar i stolens funktion ska serviceinstans (hjälpmedelsleverantör) genast kontaktas.
- Används stolen mycket bör den lämnas in till serviceinstans för översyn regelbundet.
- Var noga med att dra åt skruvar, vred och reglage ordentligt efter utförd justering.
- Ge akt på om skruvar eller delar blir lösa eller glappar på rullstolen då det kan påverka säkerheten, kontakta serviceinstans.
- Service och underhåll bör utföras av utbildad personal.
- Endast originaldelar från Eurovema ska användas vid reparation.
- Överskrid inte angiven max brukarvikt på stolen.
- Undvik kontakt med skadade eller läckande batterier. Uttjänta batterier skall lämnas för återvinning. Batterierna är godkända för flygtransport enligt IATA.
- Ladda innan produkten tas i bruk.



ETIKETT

På etiketten Reflex finns all viktig teknisk information.

1. Produktnamn
2. Artikelnummer
3. Serienummer
4. Tillverkningsdatum
5. Max brukarvikt
6. CE-märkning
7. Tillverkarens namn
8. Streckkod



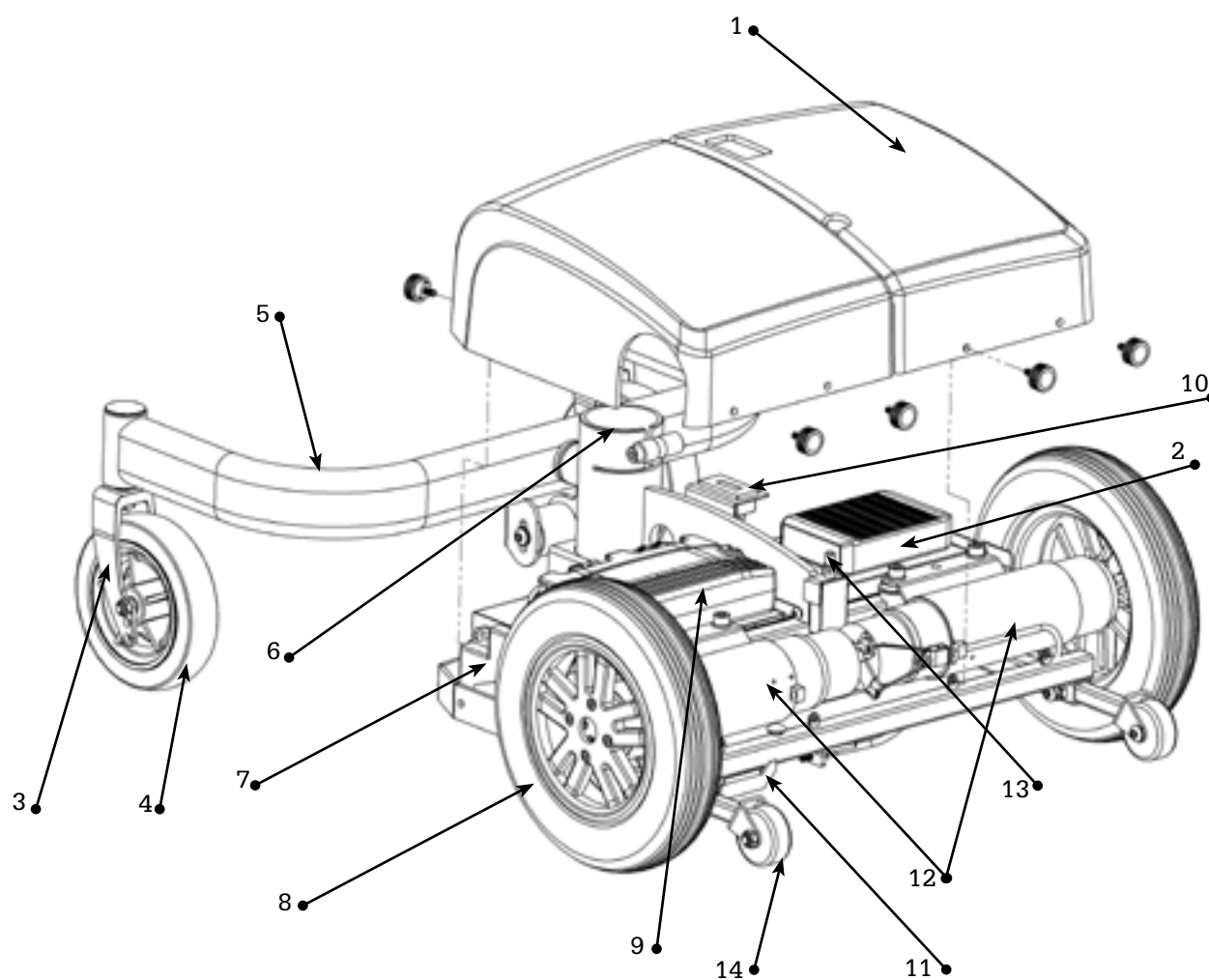
CE-MÄRKNING



Denna produkt är CE-märkt enligt direktiv 93/42/EEC. CE-märket finns på etiketten. Provad och godkänd enligt direktiv EN12184-2009.

ÖVERSIKT

- | | | |
|-----|--------------|---------------------|
| 1) | SW-01487 | Kåpa |
| 2) | 255001-7150 | Funktions-modul |
| 3) | 755001-7200 | Framgaffel |
| 4) | 755001-7100 | Länkhjul fram |
| 5) | SW-01478 | Framstativ |
| 6) | SW-01468 | Ställdonsinfästning |
| 7) | 7YA17-12 | Batteri |
| 8) | 755001-7000 | Drivhjul |
| 9) | 7DX2-PMA70 | Power-modul |
| 10) | SW-01506 | Tidräknare |
| 11) | 669201-1700 | Frikoppling motor |
| 12) | 269102-1103H | Motor, höger |
| | 269102-1103V | Motor, vänster |
| 13) | 7AFUSE-20A | Automatsäkring |
| 14) | 7DRIFTTIDSM | Tippstöd |



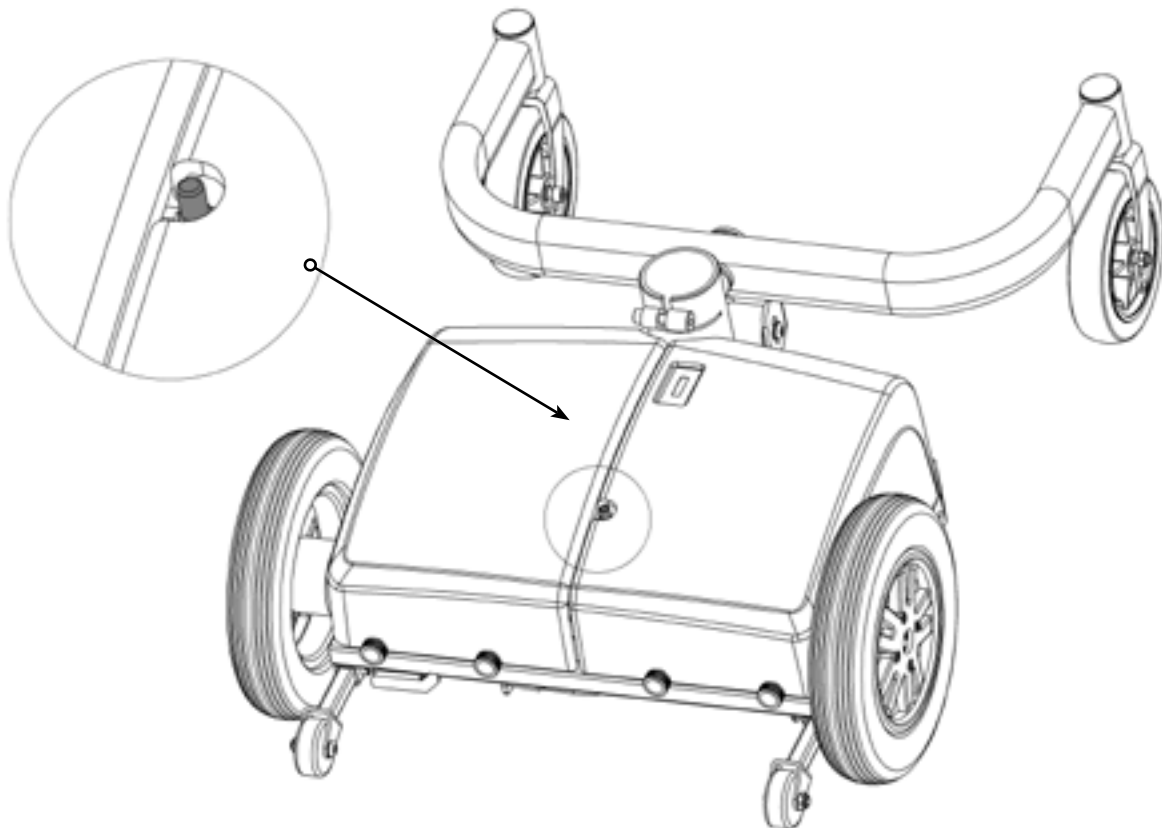
AUTOMATSÄKRING

Säkringen löser ut om något allvarligt elektriskt fel inträffar på rullstolen. Knappen åker ut ca 8 mm och ett vitt streck blir synligt. Säkringen kan även användas som huvudströmbrytare. Vid längre tids förvaring bör säkringen vara i utlöst läge. Säkringen skall vara intryckt vid laddning.



NOTERA!

OBS! När batterierna ska underhållsladdas måste säkringen vara intryckt! Vid transport i flygplan krävs oftast att batterierna ska vara frånkopplade och då kan man använda automatsäkringen som ska vara utlöst, i detta fall.



FRIKOPPLING AV BROMSAR

För att kunna transportera rullstolen rullande med elektroniken avstängd måste man koppla ur bromsarna/motorerna. Det gör man genom att stänga av elektroniken och fälla upp den röda spaken som sitter vid chassi-benet vid det bakre länkhjulet. Nu kan man transportera stolen utan att motorerna bromsar. För att återgå till körning fäller man tillbaka den röda spaken och startar elektroniken. Om man startar elektroniken när bromsarna är urkopplade kommer det att orsaka ett felmeddelande på manöverboxen. Stäng av elektroniken, koppla in bromsarna och starta om stolen, så försvinner felmeddelandet.

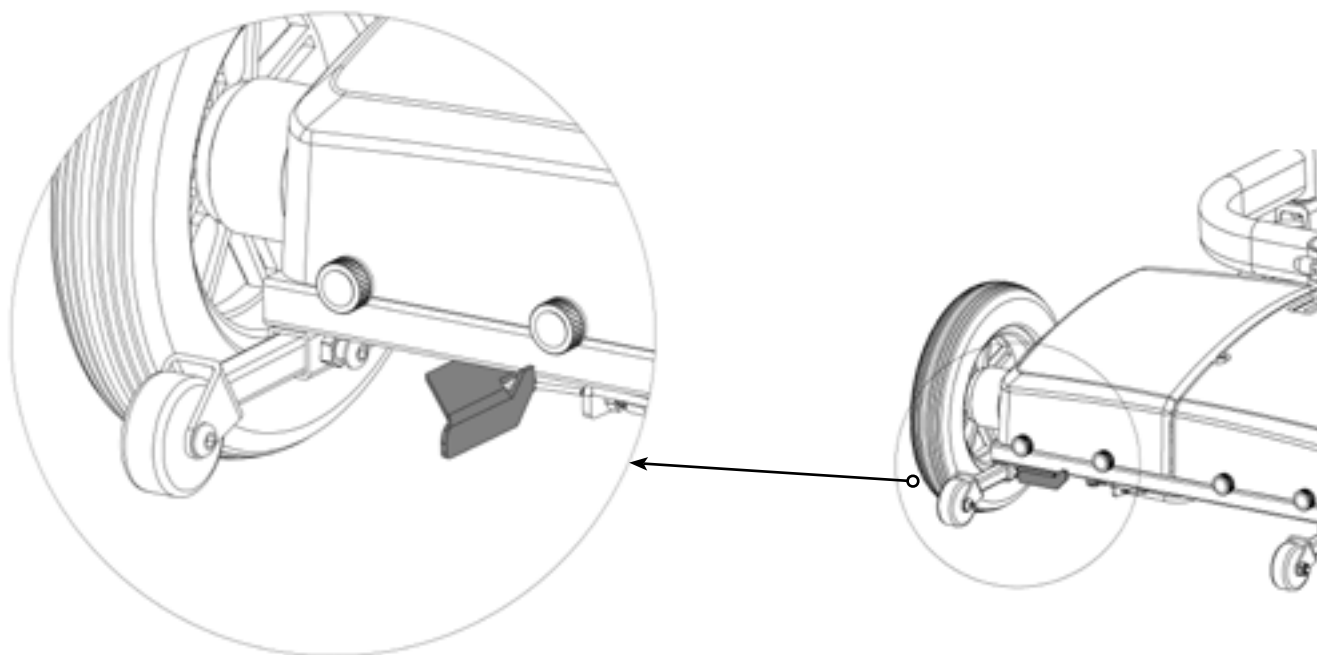


SKADERISK!

OBS! Se till att rullstolen står på plan mark när bromsarna kopplas ur. Annars kan rullstolen rulla iväg utan kontroll.

TRANSPORT

Vid transport av stolen i motorfordon är det viktigt att bromsarna är inkopplade. Se avsnitt ovan. Stolen bör spännas fast med spännband. Som tillbehör finns särskilda fästöglor att montera på rullstolen att fästa banden i. Rullstolen är inte konstruerad för att brukaren ska sitta i stolen vid transport. Genom att ta bort ryggstöd, armstöd och benstöd kan transportmåttan minskas. Batterierna i rullstolen är slutna och av typen GEL och är även godkända för transport i flygplan.



ELEKTRONIK DYNAMIC

Reflex är en eldriven rullstol som är utrustad med Dynamic styrsystem för att kontrollera kraften från batterierna ut till motorerna. Rullstolen och dess elektriska sitsfunktioner manövreras med hjälp av manöverboxen. Joystick används för att köra rullstolen i den riktning man önskar. Elektroniken kan programmeras för att anpassas till den enskildes önskemål, men oftast är originalprogrammet alldeles tillräckligt. Skulle något fel inträffa med elektroniken så kontakta återförsäljaren.

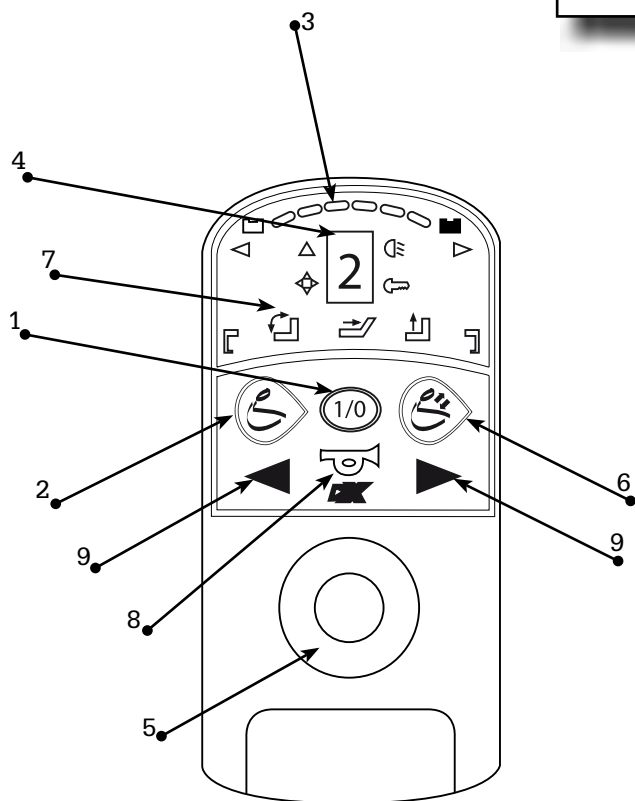
- 1) På/av
- 2) Val av hastighet
- 3) Batteriindikator
- 4) Display
- 5) Joystick
- 6) Sitsfunktioner
- 7) Symboler för sitsfunktioner
- 8) Tuta
- 9) Blinkers

LÅS SHARK MANÖVERBOX

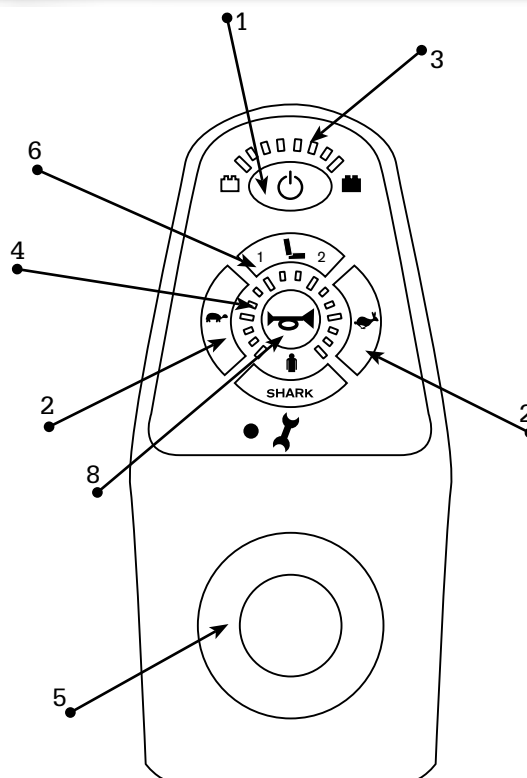
Låt manöverboxen vara påslagen, håll nere på/av-knappen (1) i 4 sekunder. Manöverboxen stängs av. Efter 4 sekunder kommer alla LED-lampor att blinka till och ett ljud från tuta (8) uppstår. Därefter slås manöverboxen av och blir då låst.

LÅSA UPP SHARK MANÖVERBOX

När manöverboxen är låst, tryck på knappen på/av (1) för att slå på manöverboxen. Alla LED-lampor blinkar till. Batteriindikatorn (3) kommer sedan att lysas upp och sakta slockna ner från höger till vänster. Tryck på tuta-knappen (8) två gånger innan batterinivåindikatorns LED är helt släckt. Tar ca 10 sekunder. Efter detta visas den aktuella batterinivån och din eldrivna rullstol är klar för användning.



G90A

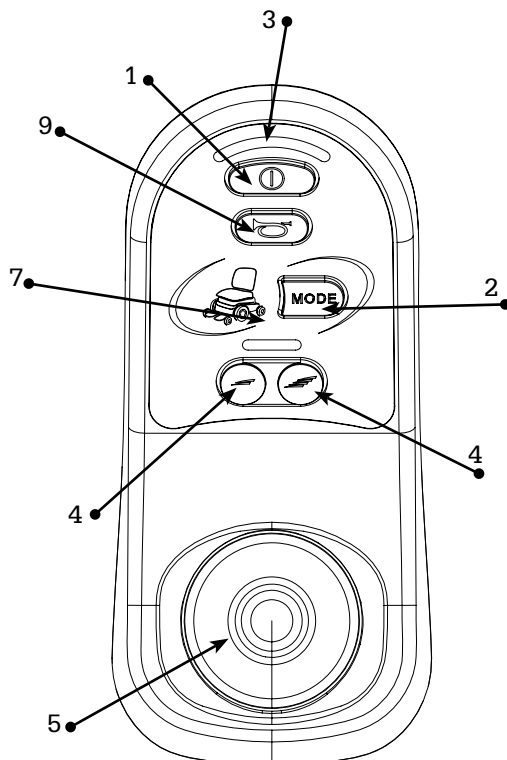


SHARK

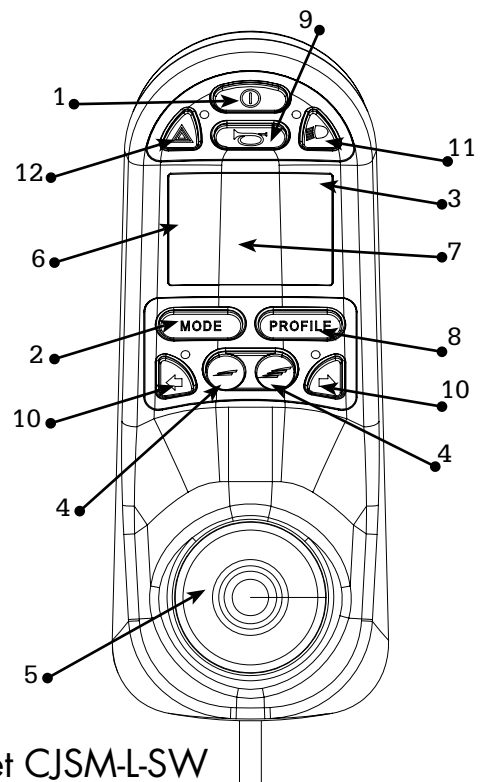
ELEKTRONIK PG

Reflex är en eldriven rullstol som är utrustad med PG-styrsystem för att kontrollera kraften från batterierna ut till motorerna. Rullstolen och dess elektriska sitsfunktioner manövreras med hjälp av manöverboxen. Joystick används för att köra rullstolen i den riktning man önskar. Elektroniken kan programmeras för att anpassas till den enskildes önskemål, men oftast är originalprogrammet alldeles tillräckligt. Skulle något fel inträffa med elektroniken så kontakta återförsäljaren.

- 1) På/av
- 2) Val av kör/sitsläge
- 3) Batteriindikator
- 4) Val av hastighet
- 5) Joystick
- 6) Display
- 7) Symboler för sitsfunktioner
- 8) Val av körprogram
- 9) Tuta
- 10) Blinkers
- 11) Belysning
- 12) Varningsblinkers



R-net JSM LED



R-net CJSM-L-SW

FÖRVARING

Om rullstolen ska förvaras under en längre period utan att användas (en månad eller mer) bör den förvaras i ett rent, fuktfritt, rumstempererat utrymme. Batterierna bör laddas ca en gång i månaden för att ej tömmas till den kritiska nivån då laddaren ej längre startar laddningen.

LADDNING AV BATTERIER

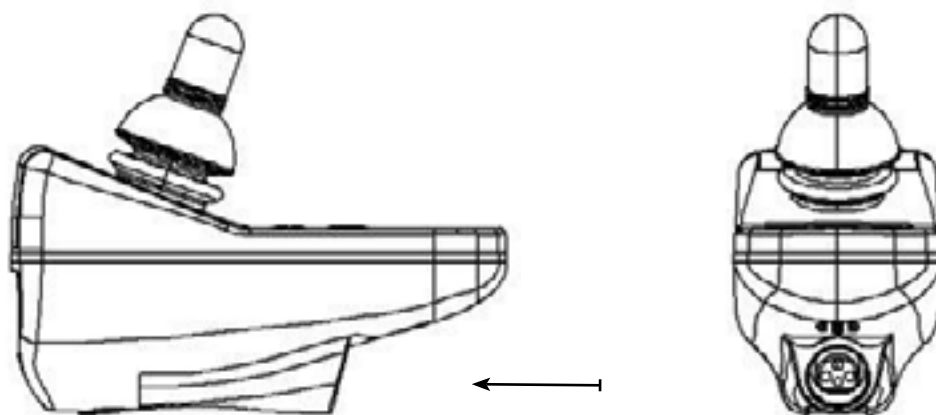
För att erhålla batteriernas fulla prestanda så länge som möjligt är det viktigt att de laddas regelbundet, gärna så fort stolen står still, batterierna mår bra av att ständigt laddas. Man bör minst ladda batterierna varje natt om stolen använts på dagen. Avbryt ej laddningen innan den är färdig. Laddning kan ske inomhus i bostaden utan problem. Vid förvaring bör batterierna laddas cirka en gång i månaden för att ej tömmas till den kritiska nivån då laddaren ej längre startar laddningen.



NOTERA!

Om batterierna är skadade eller läcker bör all kontakt undvikas med dessa för att undvika frätskador. Kontakta snarast behörig verkstad! Förbrukade batterier bör lämnas till återvinning.

Anslut laddkontakten till manöverdosan på stolen. Den sitter framtill på manöverdosan. Se bild. Anslut laddarens väggkontakt. Kontrollera med hjälp av laddarens kontrollampor att laddningen startat. Uppgifter angående laddaren bifogas med laddaren. När stolen skall användas drag ur laddaren.



KONTROLLISTA SERVICE/REKONDITIONERING**1. ELEKTRONIKENHET**

- Manöverbox/funktion/rengöring
- Tam/Clam
- Kontakter infästning
- Batteriladdare/funktion
- Power modul/funktion

2. ELLYFTOMAT

- Missljud/slirkoppling
- Infästning/efterdragning
- Kabeldragning/slitage

3. UNDERREDE

- Svetsar
- Skruvförband

4. DRIVHJUL

- Funktion/rull
- Lager/hjulbanor
- Infästningar/efterdragning

5. LÄNKHJUL

- Funktion/rull/svängning
- Lager/hjulbanor
- Infästning/efterdragning

6. FRIHJULSMEKANISM

- Funktion
- Infästning/efterdragning

7. RENGÖRING

- Länkhjul
- Stativ
- Stoppdetaljer
- Övrig mekanik

8. DRIVMOTORER

- Körkontroll
- Missljud

9. PROVKÖRNING

-
-

SERVICEMANUAL

MONTERING OCH FASTSÄTTNING AV DRIVHJUL
X

DEMONTERING AV DRIVHJUL
X

BYTE AV DRIVMOTORER
X

MONTERING OCH DEMONTERING AV LÄNKHJUL
X

MONTERING OCH DEMONTERING AV LÄNKGAFFEL
X

MONTERING OCH DEMONTERING AV STÄLLDON
X

BATTERIBYTE
X

JUSTERING AV BROMSFRIKOPPLING
X

SERVICE

Om rullstolen används mycket d.v.s. varje dag bör den lämnas in på service för översyn en gång per år. Detta för att kontrollera att funktionen och säkerheten på rullstolen bibehålls under hela dess livslängd. Vid behov av service kontaktas i första hand den lokala Hjälpmedelscentralen.

GARANTI

Vi lämnar 2 års garanti på våra produkter för tillverkningsfel/skada. Undantag för klädsel, hjul och batterier där vi lämnar 1 års garanti. Normalt slitage ligger inte till grund för godkänd garanti. Vi rekommenderar våra kunder att använda produkten i enlighet med bruksanvisningen.

RENGÖRING

Torka av rullstolens ytor med en lätt fuktad trasa och ett mildt rengöringsmedel, typ diskmedel. Stolen placeras på plant underlag under torkning. Sitsens klädsel kan rengöras med de medel som finns på marknaden för klädseltvätt. Överdragsklädsel kan maskintvättas i 60°.

FUNKTION

Upptäcks lösa skruvar eller glapp i någon del av stolen eller förändrade köregenskaper skall detta omedelbart åtgärdas då det kan påverka säkerheten. Kontakta lokal Hjälpmedelscentral eller tillverkaren för hjälp och frågor. Var noga med att alltid dra åt vred eller skruvar efter utförda sjusteringar.

UNDERHÅLL

Chassit rengörs med en fuktad trasa och svaga rengöringsmedel t ex tvällösning. Undvik att hälla vatten eller andra vätskor över chassit då detta kan medföra kortslutningar. Om stolens egenskaper förändras negativt eller okända ljud uppstår, tag omedelbart kontakt med behörig serviceverkstad.

KÖRTRÄNING

Din nya rullstol tillhör Klass A och är avsedd att användas inomhus. För att undvika onödiga olyckor är det viktigt att träna körning i olika miljöer. Träna körning inomhus, börja på ett långsamt körprogram och pröva hur stort utrymme som behövs för att vända ett helt varv. Träna körning framåt och bakåt i trånga passager. Tag hänsyn till stolens hindertagningsförmåga, träna körning upp och ned för kanter tills du hittar en körstil som passar dig. Vid körning över hinder bör sitsen vara i nedersta läget.

ANNAT

Denna produkt är CE-märkt och provad enligt EN 12184-2009 provning utförd av SP Sveriges Tekniska Forskningsinstitut. Produkten är utrustad med slutna Gel-batterier vilka är godkända för transport med flyg m.m. OBS! Om batterierna är skadade eller läcker bör all kontakt undvikas med dessa för att undvika frätskador. Kontakta snarast behörig verkstad! Förbrukade batterier bör lämnas till återvinning. Vid fel eller service på produkten kontaktas behörig verkstad eller Eurovema AB. Eurovema AB förbehåller sig rätten till ändringar.

SERVICE OCH FELSÖKNING AV DX-STYRELEKTRONIK

Antal blink	Typ av fel	Stannar stolen	Kopplat fel	Reservkörläge
1	DX-modul	Beror på modul	Beror på typ av fel	Beror på typ av fel
2	DX-tillbehör	Beror på typ av fel	Beror på typ av fel	Nej
3	Vä (M1) motor	Ja	Ja	Nej
4	Hö (M2) motor	Ja	Ja	Nej
5	Vä (M1) park. broms	Ja	Ja	Nej
6	Hö (M2) park. broms	Ja	Ja	Nej
7	Låg batterispänning	Ja	Nej	Nej
8	Hög batterispänning	Ja	Nej	Nej
9	CANL Busskabel	Ja	Nej	Ja
10	CANH Busskabel	Ja	Ja	Ja
11	Överbelastning	Ja	Ja	Nej
12	Kompatibilitetsfel	Ja	Ja	Nej

Kommentarer till tabell:

1: Fel som påverkar körsäkerheten kommer automatiskt att stanna rullstolen, medan fel som är mindre allvarliga endast indikeras på kontrollampan och rullstolen kan köras vidare.

2: Vid vissa fel återställs elektroniken när felet avhjälpes och kontrollampan åter lyser med fast sken. Andra fel kan vara "kopplade" vilket betyder att rullstolen måste stängas av i minst två sekunder och sedan slås på igen för att återställa felet.

3: Vid mindre allvarliga fel kan elektroniken ställas om till "reservkörläge". Detta innebär att rullstolen fortfarande kan köras men med alla hastighetsvariabler reducerade.

Varje fel på DX kommer att indikeras med blinkningar på manöverboxens kontrollampa vid on/off-strömbrytaren. Blinkningarna kommer i grupper med antal från 1-12 med ett intervall på 2 sekunder. Antal (1-12) blinkningar visar vilket fel som uppstått.

Om tabellen

Vid allvarliga fel som påverkar körsäkerheten kommer elrullstolen automatiskt att stanna. Mindre allvarliga fel kommer endast att indikeras på kontrollampan och elrullstolen kan köras vidare.

Vid vissa fel återställs elektroniken när felet avhjälpes och kontrollampan lyser åter med fast sken. Andra fel kan vara kopplade vilket innebär att elrullstolen måste stängas av i minst 2 sekunder och sedan slås på igen för att återställa felet.

Vid mindre allvarliga fel kan elektroniken ställa om till reservkörläge. Det innebär att elrullstolen fortfarande kan köras men att alla hastighetsvariabler kommer att vara sänkta.

1 Blink - DX modulfel

Detta indikerar att någon av DX-modulerna är felaktiga och måste bytas. Kontrollera kontrollamporna som sitter på modulerna. Om någon av dessa blinkar betyder det att modulen är trasig.

2 Blink - DX tillbehör

Detta indikerar att ett tillbehör som är kopplat till DX-systemet är felaktigt. (Ej för rullstolar i standardutförande).

3 Blink - Vänster (M1) motor

Detta indikerar att det är brott eller kortslutning, på ledningen från elektronikmodulens M1-kontakt till motor, alternativt fel på motorn. Kontrollera genom att dra ur M1-anslutningen och mät resistansen mellan de yttersta stiften (1 och 4), för att konstatera brott eller kortslutning på ledningen från elektronikmodulens M1-kontakt till motor, alternativt fel på motorn. Kontrollera genom att dra ut M1-anslutningen och mät resistansen mellan de yttersta stiften (1 och 4), för att konstatera brott eller kortslutning.

4 Blink - höger (M2) motor

Som ovan, men för M2-kontakten.

5 Blink - vänster (M1) parkeringsbroms

Detta indikerar att det är brott, eller kortslutning på ledningen från elektronikmodulens M1-kontakt till parkeringsbromsen, alternativt fel på parkeringsbromsen. Kontrollera genom att dra ur M1-anslutningen och mät resistansen mellan de inre stiften (2 och 3), för att konstaterar brott eller kortslutning. Kontroller också att parkeringsbromsens frikopplingsreglage verkligen återställer bromsarna när spaken förs till körläge.

6 Blink - höger (M2) parkeringsbroms

Som ovan, men för M2-kontakten.

7 Blink - för låg batterispänning

Indikerar att batterispänningen är för låg för att kunna köra rullstolen. Ladda batteriet och kontroller att laddarens kontrollampa indikerar laddning. Om felet kvarstår, mät batterispänningen både under och utan laddning tillkopplad. Om det är stor skillnad på spänningen är troligen batterierna dåliga och måste bytas. Kontroller även batteriernas anslutningar och kablage.

8 Blink - för hög batterispänning

Detta indikerar att batterispänningen överstiger 32V. Normalt kan detta bara uppstå under laddning och tyder på att laddaren är felaktig.

9 Blink - CANL-fel

Indikation på störning (brott- eller kortslutning) i CANL-ledningen i DX-bussen, vilket leder till kommunikationsstörningar mellan manöverbox och elektronikenheten. Styrsystemet fortsätter att fungera i "reservkörläge" men felet bör identifieras och åtgärdas så fort som möjligt. Troligaste orsaken till felet är skadad busskabel mellan manöverbox och elektronikenheten.

10 Blink - CANH-fel

CANH-ledningen i DX-bussen används dels för kommunikation mellan elektronikmoduler, dels som ledning för en "KILL"-signal. Kill-signalen är ett anrop till alla moduler att gå över till ett förbestämt "säkert" läge. Signalen initieras genom att koppla CANH-ledningen till batteri (+) eller batteri (-). Signalen kan ges manuellt t ex via en nödbrytare, eller ges automatiskt från någon modul som detekterar ett fel och stänger av systemet. Detta betyder att ett CANH-fel kan bero på en mängd olika typer av problem. DX-systemet kommer att om möjligt slå om till "reservkörläge".

11 Blink - överbelastning

Om motorströmmen kontinuerligt överskrider det förprogrammerade gränsvädet under den tid som är programmerad som "stall time out", kommer rullstolen att stanna och kontrollampan visar 11 blinkningar. För att återställa måste rullstolen först stängas av och sedan på igen.

12 Blink - kompatibilitetsfel

Detta indikerar ett kompatibilitetsfel mellan olika elektronikmoduler i DX-systemet. Detta fel kan inte uppstå på en rullstol i drift.

Service av DX-systemet.

Alla kablar och kontaktdon skall regelbundet kontrolleras med avseende på skador och eventuell oxidation. Lösa, oxiderade kontaktdon eller skadade kablar skall bytas.

Samtliga komponenter i DX-systemet skall hållas rena från damm, smuts och vätskor. Eventuell rengöring skall ske med trasa fuktad med varmt vatten eller sprit. Använd ej lösningsmedel. Det finns inga delar i systemet som behöver service. Öppna ej någon av elektronikboxarna.

Varning!

Om någon del i systemet har skadats eller om inre skador kan misstänkas, måste komponenterna kontrolleras av behörig personal innan rullstolen sätts i drift.

SERVICE OCH FELSÖKNING AV SHARK-STYRELEKTRONIK

Antal blink	Typ av fel
1	Användarfel
2	Batterifel
3	Vänster motorfel (M1)
4	Höger motorfel (M2)
5	Vänster parkeringsbromsfel (M1)
6	Höger parkeringsbromsfel (M2)
7	SHARK styrenhetsfel
8	SHARK Power-modulfel
9	SHARK förbindelsefel
10	Okänt fel
11	Inkompatibel styrenhet

Felmeddelande

Varje fel på DX kommer att indikeras med blinkningar på manöverboxens kontrollampa vid on/off-strömbrytaren. Blinkningarna kommer i grupper med antal från 1-12 med ett intervall på 2 sekunder. Antalet (1-12) blinkningar visar vilket fel som uppstått.

FELSÖKNING

Problem?

Åtgärd!

Rullstolen startar inte?

Automatsäkringen är utlöst?
manual!

Kontrollera automatsäkringen - se

Batterierna är urladdade?
Glapp i kablar?

Ladda batterierna - se manual!
Kontakta Hjälpmedelscentralen!

Batterierna tar inte emot laddning?

Automatsäkringen är utlöst?
manual!

Kontrollera automatsäkringen - se

Batterierna är helt urladdade?
Laddaren är trasig?

Kontakta Hjälpmedelscentralen!
Kontakta Hjälpmedelscentralen!

Batteriindikatorn sjunker snabbt trots nyladdade batterier?

Batterier börjar bli dåliga?
Fel i elektroniken?

Kontakta Hjälpmedelscentralen!
Kontakta Hjälpmedelscentralen!

Statusdioden blinkar på manöverboxen?

Elektroniken har startats när stolen har frikopplade bromsar?
se manual!

Stäng av och koppla in bromsarna -

Något fel har uppstått på rullstolen?

Kontakta Hjälpmedelscentralen!

Rullstolen går långsamt?

Är rätt körprogram valt?
manual!

Välj ett snabbare körprogram - se

Rullstolen orkar inte köra eller svänga över hinder?

Ett för långsamt körprogram har valts?

Välj ett snabbare körprogram - se
manual!

TEKNISKA FAKTA

Data	Fakta
Klass	A
ISO	122127
Chassi	Reflex
Drivning	Bakhjul.
Hindertagning	3 cm
Markfrigång	5 cm
Totallängd - chassi	83 cm
Totallängd - chassi med fotplatta	102,5 cm
Totalbredd - chassi	60 cm
Chassivikt	60 kg
Vändutrymme	130 cm
Drivhjul	25 cm
Länkhjul	15 cm
Hastighet-max	4,5 km/h
Körtid/laddning - max.	8,5 h
Batterier	2x12V-18Ah
Elektronik	Dynamic/PG

* Steglöst inställbar.

Eurovema

Creates mobility and ergonomics.